

# ÅRSRAPPORT 2009



HAUGALAND KRAFT



«BATTERSEA STATION» av Norun Høines

# INNHOLD

5	NØKKELTALL
7	LEDEREN
9	OM HAUGALAND KRAFT
10	STATUSRAPPORT
15	ÅRSBERETNING
20	RESULTATREGNSKAP
21	BALANSE
23	KONTANTSTRØMOPPSTILLING
25	NOTER
35	REVISORS BERETNING

«SKYDIVER» av Norun Høines



## NØKKELTALL [ alle tall NOK 1000 ]

### KONSERN

	2009	2008	2007
--	------	------	------

### HOVEDTALL

Driftsinntekter	802 806	774 250	581 774
Driftskostnader	679 717	645 975	474 539
Driftsresultat	123 089	128 275	107 235
Netto driftsmargin	15,33 %	16,57 %	18,43 %
Årsoverskudd	112 022	145 885	141 634

Investeringer	208 904	165 106	139 241
Totalkapital	2 274 313	2 230 934	2 122 739
Egenkapital	1 364 328	1 361 567	1 289 846
Arbeidskapital	26 037	124 886	180 122
Antall ansatte	251	237	225
Antall årsverk	246	235	220

### FORHOLDSTALL

Rentabilitet			
Resultatgrad	15,33 %	16,57 %	18,43 %
Totalrentabilitet	7,47 %	9,58 %	9,40 %
Egenkapitalrentabilitet	8,22 %	11,00 %	11,27 %
Egenkapitalforrentning	8,21 %	10,71 %	10,98 %

### SOLIDITET / KAPITALFORHOLD PR. 31.12.

Egenkapitalandel	59,99 %	61,03 %	60,76 %
Gjeldsbetalingsevne	0,18	0,27	0,24
Likviditetsgrad 1	1,07	1,39	1,66
Rentedekningsgrad	5,28	6,63	8,40

«MI CASA» av Norun Høines



## HAUGALAND KRAFT - NÅ STARTER DE NESTE 100 ÅRENE

Det har gått 100 år siden Haugesund Elektrisitetsverks første kraftstasjon ble satt i drift ved indre kai i Smedasundet. Fra våre forgjengere har vi overtatt et solid selskap tuftet på langsiktighet, hvor kjernevirksomheten var produksjon, overføring og omsetning av energi. Vi har lagt til utbygging av fremtidsrettet bredbånd i vår egen region som en ny kjernevirksomhet. Det er resultatene fra disse områdene som gjør at vi også i jubileumsåret 2009 kan legge frem et godt økonomisk resultat for selskapet.

Haugaland Kraft sin historie er like mye en historie om hvordan vår region har utviklet seg og fått en kraftig livsnerve. I jubileumsåret har vi forsøkt å gi noe tilbake til regionen. 6. juni arrangerte vi den Store Kraftdagen. En åpen dag i Kraftgården på Rossabø, i Litledalen i Etne og på Birkeland i Sauda. Samtlige av regionens innbyggere var invitert, og dagen ble kronet med en 100-års gave til regionen: Lyssetting av Stemmen ved Eivindsvatnet. Dette var ingen tilfeldighet. Det var nettopp her det hele startet for 100 år siden, med bygging av det som den gang var den nye demningen ved Eivindsvatnet, og legging av vannrørledning til likestrømsanlegget ved Smeasundet. Dette var startskuddet for regionens kraftproduksjon. 14. november var nok en dato å merke seg. Da ble Karmsundbrua lyssatt, som en påminnelse om hvordan en hel region har utviklet seg sammen, og gir kraft til en sterk og attraktiv region. Jubileumsåret ble markert på en god måte, både for våre eiere, ansatte og kunder.

Tilbake i hverdagen arbeides det aktivt med vår leveringssikkerhet i nettet og nye energikilder. Vår satsing på småkraft har vist resultater både med


snarlig ferdigstillelse av Mosbakka kraftverk og nye konsesjoner. Vi får daglig gode tilbakemeldinger på bredbåndsatsingen vår, og vil også i fremtiden fortsette utbyggingen i regionen.

Byggingen av infrastrukturen i Haugaland Næringspark har gått som planlagt og investeringsbeslutning om bygging av kai er vedtatt.

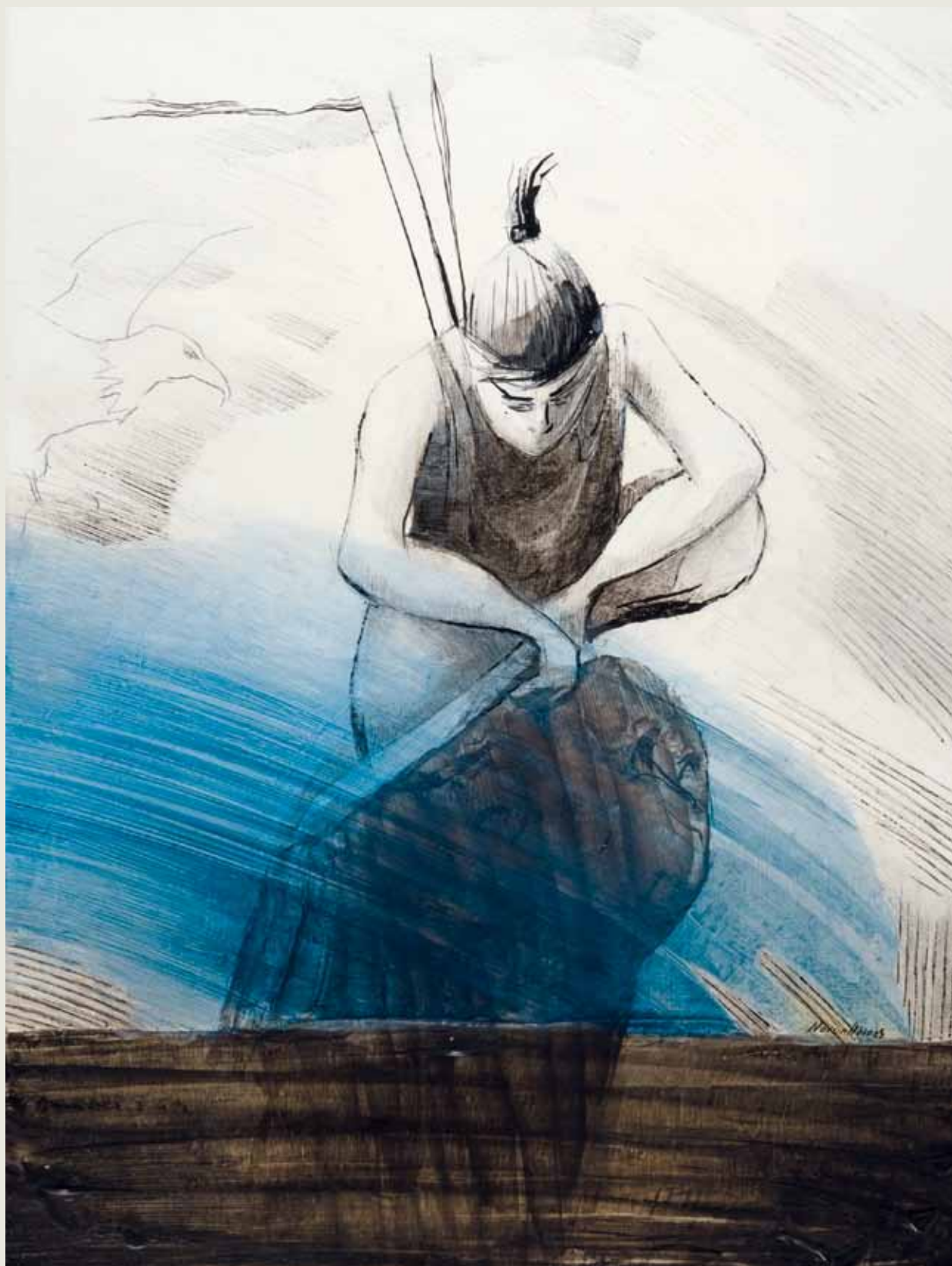
Satsing på vindkraft gjennom Vestavind Kraft og Vestavind Offshore vil forhåpentligvis gi resultater i fremtiden. Vi har også gått inn som eier i MET-senteret på Karmøy. Marin Energi Testsenter vil tiltrekke seg virksomheter som forsker på marin energiproduksjon, først og fremst vind- og bølgekraft, og bidra sterkt til å sette vår region på kartet.

Utover storslått feiring av 100 års historie, har alt vi har foretatt oss i 2009 tatt fremtiden som utgangspunkt. Vår fremtid er avhengig av at vi har tillit hos våre eiere, kunder, medarbeidere og samfunnet for øvrig. Våre fremtidsmål er definert i vår visjon HK2020. Kompetanse, kapital og betydelig innsats vil kreves fra alle. Vi har alle forutsetninger for å kunne lykkes. Hvor godt vi lykkes fremover er avhengig av vår evne til å utvikle en god kultur, og i hvilken grad vi maktet å rekruttere, holde på og utvikle de ressurser vi vil ha behov for.

Nå begynner de neste 100 årene for Haugaland Kraft.



Olav Linga  
Adm.dir.





## DETTE ER HAUGALAND KRAFT

Haugaland Krafts formål er å produsere, overføre og omsette kraft, for på den måten å sørge for sikker, rasjonell og rimelig kraftforsyning til kundene. Vårt mål er å være et fremtidsrettet energiselskap, og en drivkraft som bidrar til verdiskapning og positiv utvikling i regionen. Det satses derfor også i selskaper og prosjekter som gir synergier mot kjernevirksomheten.

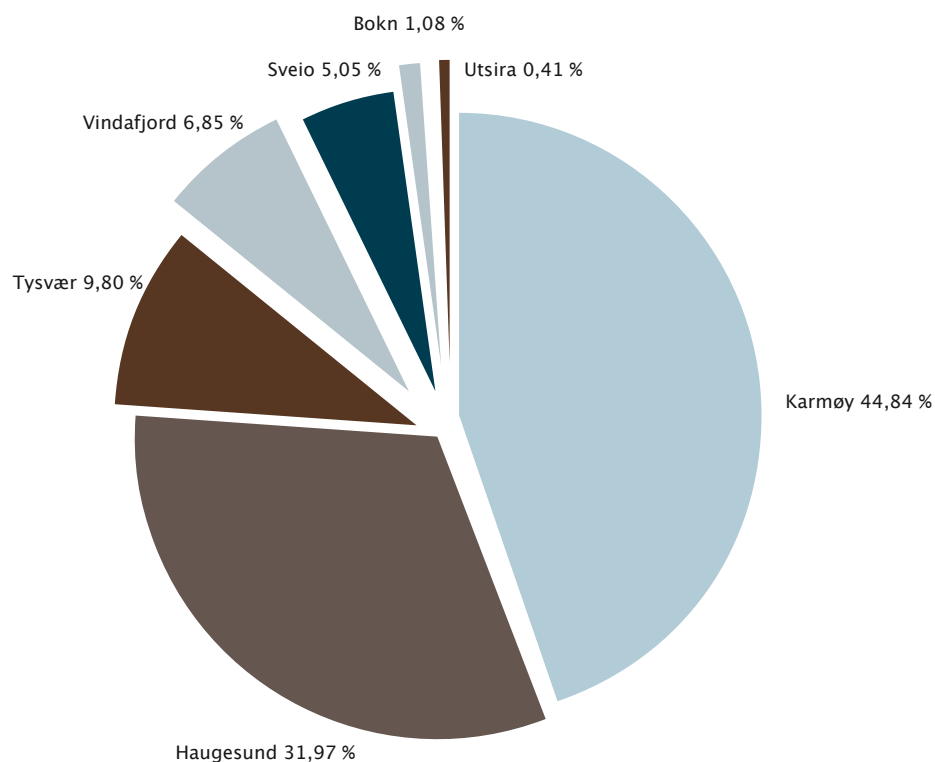
Forsyningsområdet dekker åtte kommuner, og syv av disse er eiere av Haugaland Kraft :

Karmøy.....	44,84 %
Haugesund .....	31,97 %
Tysvær .....	9,80 %
Vindafjord .....	6,85 %
Sveio .....	5,05 %
Bokn .....	1,08 %
Utsira .....	0,41 %

### FAKTA PR. 31.12.2009 :

Overført energimengde .....	1336 GWh
Egen energiproduksjon .....	381 GWh
Antall nettkunder .....	56.719
Omsetning.....	810 mill.
Resultat etter skatt.....	110,2 mill.
Totalkapital.....	2.278,7 mill.
Egenkapital .....	1.362,7 mill.
Egenkapitalandel .....	59,8%
Ansatte (årsverk) .....	251 (246)

### HAUGALAND KRAFT EIERE



# STATUSRAPPORT

## SELSKAPSSTRUKTUR, ORGANISASJON

### AKSJONÆRFORHOLD

Haugaland Kraft ble dannet 10.08.98 ved at Haugesund Energi og Karmsund Kraftlag fusjonerte. Selskapet er et vertikalintegret kraftselskap og eies av syv kommuner på Haugalandet. Selskapet har områdekonsesjon i disse kommunene samt i Sauda Kommune.

### EIERANDELER I ANDRE SELSKAPER

Haugaland Kraft har eierandeler i følgende selskaper:

#### Produksjon:

Mosbakka Kraft AS .....	50%
NordsjøKraft AS.....	100%
Sunnhordland Kraftlag AS.....	40,5%
SørVest Varme AS.....	49%
Tysseiland Kraftlag AS .....	40%
Ulla-Førre .....	2,54%
Vestavind Kraft AS .....	14,3%
Vestavind Offshore AS.....	15%
Vestkraft AS.....	16,7%

#### Gass:

Haugaland Gass AS.....	100%
Gasnor AS.....	13,4%
ØstGass AS.....	50%

#### Annet:

Haugaland Næringspark AS .....	100%
Haugaland Kunnskapspark AS	
Vekstfondet AS	
Marin Energi Testsenter AS	

### STYRENDE ORGANER

Haugaland Krafts styrende organer er generalforsamling og styre. Vedtekter og aksjonæravtale regulerer representasjon og valg til disse. Generalforsamlingen benyttes som et utvidet eierforum og reflekterer eiernes andeler. Kommunene utpeker 28 delegater med følgende fordeling :

Karmøy kommune .....	8 delegater
Haugesund kommune .....	6 delegater
Tysvær kommune .....	4 delegater
Vindafjord kommune .....	3 delegater
Sveio kommune.....	3 delegater
Bokn kommune .....	2 delegater
Utsira kommune.....	2 delegater

Styret i Haugaland Kraft består av syv aksjonærvalgte medlemmer. I tillegg har Rogaland fylkeskommune rett til å peke ut ett styremedlem. De ansatte velger styremedlemmer i henhold til aksjeloven og er representert med tre medlemmer. Dagens styre består av følgende medlemmer :

#### Karmøy kommune:

Didrik Ferkingstad, styreleder  
Bente Thorsen  
Yngve Eriksen

#### Haugesund kommune:

Petter Steen jr., nestleder  
Ragnhild Bjerkvik

#### Aksjonærer i Sunnhordland:

Olav Haugen

#### Andre aksjonærer i Nord-Rogaland:

Marit Øverland  
Harald Stakkestad, observatør

#### Rogaland fylkeskommune:

Geir S. Toskedal

#### Ansatterepresentanter:

Mona O. Søndena  
Bengt M. Rønnevig  
Karl Johan Helgeland  
Geir Malvin Bårdsen  
Håkon Eidesen

### ADMINISTRATIV ORGANISERING

Haugaland Kraft har gjennom de 12 årene som har gått siden fusjonen, lagt vekt på å få til en organisasjon som kontinuerlig blir tilpasset de krav som selskapet står ovenfor. Funksjonell og effektiv drift med omstillingsevne har vært fremholdt som et viktig prosessarbeid til enhver tid.

I dag består Haugaland Kraft av fire forretningsområder samt stabsfunksjoner med til sammen 251 ansatte.

### AMU OG VERNETJENESTEN

Arbeidsmiljøutvalget (AMU) består av åtte medlemmer fordelt likt mellom arbeidstaker- og arbeidsgiver-siden. Vernetjenesten består av hovedverneombud og elleve verneombud.

### ORGANISASJONSTILHØRIGHET

Haugaland Kraft er tilsluttet Kommunenes Sentralforbund (KS) på arbeidsgiversiden.

De største fagforeningene i Haugaland Kraft er EL&IT, NITO, TEKNA og DELTA. Det avholdes jevnlig kontaktmøter med fagforeningene. Det satses på et åpent samarbeid med de tillitsvalgte og man søker å finne gode løsninger til beste for selskapet.

Haugaland Kraft har eget velferdsutvalg og støtter

Bedriftsidrettslaget og Pensjonistforeningen med midler. Lagene er aktive og har jevnlig møter og mange aktiviteter.

#### PENSJONSKASSE

Haugaland Kraft har egen, offentlig pensjonskasse med vedtekter godkjent av Kredittilsynet. Styret er sammensatt av tre personer fra ledelsen, to fra de ansatte, samt et eksternt medlem.

#### SKL – SAMARBEIDSFORHOLD / STRATEGI

Det er tidligere inngått en intensjonsavtale mellom Haugaland Kraft og SKL om å utvikle samarbeid innen ulike områder. Selskapet ser det som viktig å videreutvikle dette. Fjernkontroll / driftssentral, kundesenter, fibernett, småkåla vannkraft og vindkraft er eksempler på områder man har vedtatt et nærmere samarbeid rundt.

#### KRAFTPRODUKSJON – KRAFTHANDEL

Hoveddata inklusiv konsesjonskraft for egne produksjonsanlegg:

Kraftverk	Middel	Produksjon		
	Produksjon GWh	2007 GWh	2008 GWh	2009 GWh
Hardeland	129	194	176	155
Litledalen	51	75	67	60
Rødne	34	39	36	30
Ulla– Førre	120	135	139	136
Sum	334	443	418	381

I ovennevnte tabell, er tall for Ulla–Førre lik Haugaland Krafts andel.

Ovennevnte produksjon for 2009 representerer en brutto salgsverdi på kr. 114,4 mill. I tillegg har Haugaland Kraft omsatt ulike typer opprinnelsesgarantier.

I Etne falt det totalt 2316,5 mm nedbør som er 101 mm (4,6%) over 83 års målt gjennomsnitt. Magasinbeholdningen ved årets utgang var på 228,5 GWh, en reduksjon på 17,2 GWh i forhold til årets begynnelse.

I Ulla – Førre ble det i 2009 utført pumping på totalt 12,1GWh til en kostnad av 21,8 øre / kWh.

Egen produksjon er solgt i spotmarkedet.

#### KRAFTHANDEL

Haugaland Kraft har egen krafthandelsavdeling som forestår krafthandel både fysisk og finansielt. Det siste skjer via NordPools børs. Egne retningslinjer

og fullmakter er utarbeidet og godkjent av styret for denne virksomheten. Finansiell krafthandel tar i første omgang sikte på å sikre en gitt pris for utvalgte produkter. Det samme gjelder for kraftkjøp i de fysiske markedene. Innenfor definerte rammer er det gitt fullmakt til trading. Virksomheten rapporteres løpende til styret.

#### TEKNISK DRIFT OG VEDLIKEHOLD

Teknisk drift og vedlikehold av kraft- og reguleringsanlegg utføres av vårt personell lokalisert i Etne. I tillegg til egne anlegg, utfører seksjonen drift og vedlikeholdsoppgaver for Tysseland Kraftlag. For 2009 har regulariteten av anleggene vært god.

Av større prosjekter slutført i 2009, er innvendig sandblåsing og maling av rør 3, samt tappeluke og inntaksluke på Hjørnås. I tillegg har vi skiftet hovedtransformator 4 og 5 i Litledalen. I forbindelse med dette legges det tilrette for fjernvarme fra transformatorene, for oppvarming av verkstedbygget og fremtidig kontorbygg.

HMS-arbeidet har også i 2009 vært sterkt vektlagt i vårt daglige arbeid. Vi har likevel hatt en fallulykke fra stige, som resulterte i hjernerystelse og to dagers sykemelding. Adkomsten langs rørgatene på Hardeland er sikret med trappetrinn og rekkverk, samt plattformer ved noen av mannhullene. Dette ble utført i forkant av sandblåsing av rør 3.

#### TYSSELAND KRAFTLAG

Haugaland Kraft eier 40% i Tysseland Kraftlag. Det har vært en samlet produksjon på 18,7 GWh til en verdi av kr. 5,2 mill.

#### NETTDRIFT

Haugaland Kraft har områdekonsesjon for distribusjon av elektrisk kraft i alle eierkommunene samt Sauda. I tillegg til det lokale distribusjonsnettet, eier og driver Haugaland Kraft et omfattende regionalnett på Haugalandet. Regionalnettet – 66 kV – har 15 transformatorstasjoner, og en samlet luftlinje- og kabellengde på 299 km. Høyspentfordelingsnettet 5 – 22 kV – består av 2.128 nettstasjoner og en linje-/ kabellengde på 1.518 km. I tillegg er vi deleiere i noen sentralnettsanlegg. Linje-/kabellengde på lavspenning < 1 kV er 4.988 km. Totalt er det 56.719 målepunkter i konsesjonsområdet. Nettvirksomheten er en av kjerneområdene i selskapet. Haugaland Kraft har som mål å tilby kundene sikker og rasjonell strømforsyning innenfor gitte, økonomiske rammer. I tillegg skal nettvirksomheten være med på å oppfylle eiernes forventninger til avkastning. Utbygging, drift og vedlikehold av distribusjonsnettet er utført i hovedsak av egne mannskaper. I større

utbyggingsprosjekter er det leid inn eksterne firma til bl.a. å foreta legging og reparasjon av sjøkabel, graving av grøfter og utbygging av fiber.

I 2009 er det lagt ut 35 km høyspent jordkabel og satt opp 57 nye trafokiosker.

Investeringer knyttet direkte til distribusjons- og regionalnettet er på kr. 54,1 mill.

Det har vært utført mange ombyggings- og vedlikeholdsjobber i både lav- og høyspentnettet. Luftnett er erstattet av kabelanlegg og forsterkninger og omlegginger har blitt utført mange steder. Skogrydding gjennomføres kontinuerlig, med bruk av 11 årsverk. Herav er 10 årsverk innleide mannskaper.

Årets tilsynsplan (lokale el-tilsyn) er utført 100 %.

Det er også utført et ikke ubetydelig arbeid med blant annet utbygging og vedlikehold av veilys, flomlys, fibernett og andre regningsarbeider. Dette er i konkurranse med andre i markedet, og det har vært en god økning i omsetningen i 2009. Dette vil være et viktig satsningsområde i fremtiden.

## MARKED

### KRAFTOMSETNING

Det primære markedsområdet til Haugaland Kraft har vært det samme som selskapets konsesjonsområde for distribusjon av kraft – kommunene Karmøy, Haugesund, Tysvær, Vindafjord, Sauda, Bokn, Sveio og Utsira.

Kraftprisene svekket seg i løpet av 2009 sammenlignet med 2008. Vårt standardprodukt Fellekraft er et markedsprisbasert produkt som de fleste kundene hos Haugaland Kraft benytter seg av, var 3,32 øre/kWh lavere priset i 2009 sammenlignet med 2008.

Det har i 2009 vært stor konkurranse blant strømleverandørene om å komme "godt ut" på konkurransetilsynets prisoversikt. Vårt Fellekraftprodukt var 0,2 øre/kWh billigere sammenlignet med andre store og landsdekkende kraftleverandører.

Andre kraftleverandører har i løpet av året markedsført seg svært aktivt i vårt område. Haugaland Kraft har allikevel klart å øke sin allerede høye markedsandel ved hjelp av økt fokus på markedsaktiviteter og god kundeservice

Å opprettholde en høy markedsandel samt tilby våre kunder konkurransedyktige priser over tid, vil fortsatt bli tillagt stor vekt fra selskapets side.

## KUNDETJENESTER

Kundeservice er et satsingsområde for Haugaland Kraft. Lokalene ble i 2009 utvidet og vi har 9 1/2 årsverk. Kundesenteret tilbyr kundeservice på alle våre produkter. Vi leverer i tillegg kundeservicetjenester på bredbåndsprodukter til 8 kraftselskaper i regionen. Vårt hovedfokus er kort svartid, høy kvalitet på våre tjenester og god servicegrad. I 2009 hadde vi 55.900 telefonhenvendelser vedrørende strømproduktet og omlag 34.500 henvendelser vedrørende bredbånd.

## HAUGALAND KRAFT SPONSER KULTUR OG IDRETT

Haugaland Kraft er en betydelig bidragsyter til lokale lag og foreninger i regionen. Hovedfokus er kultur og idrett rettet mot barn og unge i årsklassen 13 - 15 år.

Vi leverer også tjenester innenfor måling og avregning til energiselskaper i regionen. Det er etablert et godt nettverk i IFER (Interessefellesskapet For Energiverkene i Regionen) som ser på naturlige samarbeidsområder, der spesielt fremtidig system for avanserte måle- og styringssystemer, AMS, er tema.

## BREDBÅND

Det har vært stor aktivitet innen bredbånd i 2009. Sammen med våre partnere har vi nå snaut 11.600 operative kunder. Derav 2050 nye kunder hos oss, isolert sett, siste året. Drøye 2600 nye kunder alle partnerne tatt i betraktning.

Vår nye partner Hardangernett har nå levert Altibox bredbåndstjenester i det første utbygde fiberområdet i Odda.

For å opprettholde god leveringssikkerhet, er det også i 2009 etablert fibermessige ringstrukturer i regionen.

## ANNEN VIRKSOMHET

Det arbeides for videre vekst i selskapet ved å utvikle nye og lønnsomme forretningsområder innenfor vårt strategiske virkefelt og gi synergier til definerte kjerneområder.

## NATURGASS TIL INDUSTRIEN

Haugaland Gass AS skal stå for distribusjon av gass innenfor Haugaland Næringspark på Gismarvik. For energileverandøren Haugaland Kraft, er det naturlig å engasjere seg i Haugaland Næringspark. Det deltar aktivt i utviklingen av næringsparken på flere områder, ikke minst gjennom vårt engasjement i Haugaland Gass.

## FJERNVARME

Vi leverer nå ca. 5,7 GWh varme i Skåredalen og på Bø.

## **COGENERERING**

Cogenereringsanlegget på Bø har vært i drift fra 2001. Anlegget brukes aktivt i forbindelse med demonstrasjoner og opplæring.

## **NY OG FORNYBAR ENERGIPRODUKSJON**

Haugaland Kraft deltar aktivt med å realisere prosjekter innen ny - fornybar energiproduksjon.

### *Vindkraft*

I regi av Vestlandsalliansen, ble selskapet Vestavind Kraft stiftet i november 2005. I regi av de samme selskapene ble videre selskapet Vestavind Offshore etablert i august i fjor. Haugland Kraft eier henholdsvis 14,3% og 15% i de 2 selskapene som har til formål å utrede og levere konsesjonsklare vindkraftprosjekter henholdsvis til lands og til vanns. Offshoreselskapet fikk for øvrig senere på høsten tildelt konsesjon for Norges første offshore vindkraftprosjekt ; Havsul 1, utenfor Mørkekysten.

Videre arbeider Haugaland Kraft sammen med selskapet Fred Olsen Renewables. Samarbeidet prioriterer utvikling av to vindkraftprosjekter; Dølderheia i Vindafjord kommune og Haugaland Næringspark i Tysvær kommune. Begge parkene ligger innefor ja-områder referert til i fylkesdelplan for vindkraft i Rogaland.

### *Småskala vannkraft*

Haugaland Kraft er svært aktiv innen utvikling av småskala vannkraftanlegg. Selskapets strategi innebærer utvikling av anlegg med installert effekt større en 1 MW og årlig produksjon større enn 5 GWh.

Våren 2010 ferdigstilles Mosbakka Kraftverk med beregnet årlig produksjon på 12,8 GWh. Anlegget eies med 50 % av Haugaland Kraft. Videre har man våren 2010 fått tildelt 2 småkraftkonsesjoner med samlet produksjonspotensial 30 GWh.

Haugaland Kraft har sendt inn til NVE konsesjonssøknad for ytterligere 1 anlegg.

Det er videre startet opp et arbeid med å utrede fremtidige muligheter / utforming for våre anlegg i Etne.



# ÅRSBERETNING 2009

## 1. SELSKAPETS VIRKSOMHET

Haugaland Kraft AS er et vertikalintegreert kraftselskap som i hovedsak driver med produksjon, overføring og omsetning av elektrisk kraft på Haugalandet. Selskapet satser også på andre foretak innen nye energiformer og annen næringsvirksomhet i Nord-Rogaland/Sunnhordland som er av vesentlig betydning for regionen, gjennom hel- eller deleide virksomheter. Selskapet har sitt forretningskontor i Haugesund. Kraftproduksjonen foregår i Etne og Vindafjord kommune samt ved vår andel i Ulla-Førreanleggene. Selskapet er største aksjonær i Sunnhordland Kraftlag AS (SKL).

*Haugaland Krafts visjon er: «Vi gir kraft til en sterk og attraktiv region» og har følgende forretningside: «Haugaland Kraft skal sørge for lønnsom, sikker og effektiv energiforsyning, og bidra til en fremtidsrettet og helhetlig infrastruktur til beste for regionen».*

Sentrale mål for Haugaland Kraft er :

- sikker og rasjonell energiforsyning til Haugalandet
- lønnsomt energiselskap med god avkastning til sine eiere
- engasjement innen nye energiformer og fremtidsrettet infrastruktur
- medarbeidere med høy kompetanse og god motivasjon
- delta i næringsutvikling i regionen

Vårt definerte verdigrunnlag, som skal prege vårt arbeid, er å være kundefokuserte, pålitelige, endringsvillige og tydelige.

Haugaland Kraft ønsker å fremstå som en katalysator for regional verdiskapning ved fortsatt :

- å være instrument for å sikre utbygging av viktig infrastruktur i regionen
- å bidra til økonomisk utvikling og velferd
- å tilrettelegge for gode rammevilkår for næringsliv og innbyggere i regionen

## NETTVIRKSOMHET

Haugaland Kraft eier og driver et omfattende regional- og distribusjonsnett på Haugalandet. Videre eier selskapet transformeringsanlegg fra 300 kV til 66 kV sammen med SKL. Selskapet er også medeier i 300 kV ledninger. Transformeringsanleggene og 300 kV ledningene inngår i sentralnettet.

Overført energi inn til området i 2009 var 1.336 GWh.

Driftsentralen har i 2009 registrert 581 avbrudd (feil) inkl. kortvarige feil på distribusjonsnettet, og 4 avbrudd på regionalnettet. Ikke-levert energi i eget nett utgjorde ca. 0,038 % av samlet energileveranse. Ikke-levert energi utgjorde totalt 513,35 MWh med KILE-kostnader på kr. 14,2 mill. Hovedårsak var ekstraordinært snøfall i desember.

De økonomiske resultatene av virksomheten avhenger av myndighetenes reguleringsregime for nettinntektene samt kostnadsutviklingen innenfor virksomheten. Nettariffen (eks. avgifter) ble ikke økt i løpet av 2009.

Som netteier, ser Haugaland Kraft det som en viktig oppgave å tilby kundene tjenester til riktig kvalitet og pris, samt å bidra til at kommunene får en infrastruktur som gjør regionen attraktiv å etablere seg i. De fleste av selskapets ansatte arbeider innen nettvirksomheten.

Tilsynsplan for 2009 ble utført iht. instruks.

## PRODUKSJON

Haugaland Kraft eier og driver Litledalen-, Hardeland-, og Rødne kraftverker. I tillegg disponerer vi vår andel i Ulla-Førre verkene.

Total produksjon i egne anlegg var på 381 GWh som gav en brutto omsetning på kr. 113 mill. En viktig forutsetning for resultatet er god produksjonsplanlegging og regularitet for anleggene.

Som et resultat av selskapets strategi innen utvikling av småskala vannkraft, blir Mosbakka kraftverk ferdigstilt 1. halvår 2010. Mosbakka kraftverk ligger i Sauda kommune og eies av selskapet Mosbakka Kraft AS hvor Haugaland Kraft eier 50 %. Midlere årsproduksjon er beregnet til 12,8 GWh.

## KRAFTHANDEL

En egen krafthandelsavdeling forestår alt engroskjøp og -salg av kraft.

Trenden fra finanskrisen i 2008 fortsatte inn i 2009 med lavere forbruk i kraftkrevende industri og synkende priser på termisk energi (kull, gass og olje). Dette medførte fallende priser utover året, selv om den hydrologisk balanse var negativ i forhold til normalen.

I perioden januar til september var områdeprisene synkende. Resten av året økte prisene gradvis pga. stabile priser på termisk energi og svakere hydrologisk balanse.

Områdeprisene har vært lavere enn systemprisen i deler av året pga begrenset overføringskapasitet ut av Sør- Norge. Gjennomsnittlig områdepris i 2009 var 29,55 øre/kWh. Egenproduksjonen ble omsatt til 30,59 øre/kWh.

Handelsvirksomheten er inndelt i 3 separate områder: produksjon, salg og trading. Virksomheten rapporteres jevnlig til styret.

#### **MARKED**

Det primære markedsområdet til Haugaland Kraft har vært det samme som selskapets konsesjonsområde for distribusjon av kraft-kommunene Karmøy, Haugesund, Tysvær, Vindafjord, Sauda, Bokn, Sveio og Utsira.

Kraftprisene svekket seg i løpet av 2009 sammenlignet med 2008. Vårt standardprodukt Felleskraft, et markedsprisbasert produkt som de fleste kundene hos Haugaland Kraft benytter seg av, var 3,32 øre/kWh lavere priset i 2009 sammenlignet med 2008.

Det har i 2009 vært stor konkurranse blant strømleverandørene om å komme «godt ut» på konkurransetilsynets prisoversikt. Vårt Felleskraftprodukt var 0,2 øre/kWh billigere sammenlignet med andre store og landsdekkende kraftleverandører.

Andre kraftleverandører har i løpet av året markedsført seg svært aktivt i vårt område. Haugaland Kraft har allikevel klart å øke sin allerede høye markedsandel ved hjelp av økt fokus på markedsaktiviteter og god kundeservice.

Å opprettholde en høy markedsandel samt tilby våre kunder konkurransedyktige priser over tid, vil fortsatt bli tillagt stor vekt fra selskapets side.

#### **BREDBÅND**

Selskapet har levert fiberbasert bredbånd til 2050 nye egne kunder i løpet av året. Ved årsskiftet har vi 6438 egne kunder og 11554 kunder inkludert våre partnere i regionen.

Ved årsskiftet ble det signert ny avtale på leveranse av bredbåndstjenester med selskapet Altibox AS. Dette betyr at vi forsetter leveranse av "Altibox tjenester" til private og bedrifter de neste årene.

Samtlige av våre medpartnere leverer nå Altibox tjenester via fiberkabel til kunder i sitt område.

Både vi og våre medpartnere opplever nå en økende interesse og etterspørsel etter bredbåndstjenester fra bedrifter i regionen.

Den årlige kundetilfredshetsundersøkelsen vi gjennomfører, viser at vi fremdeles har svært tilfredse

kunder på fibernettnettet. I undersøkelsen ser vi bl.a. at kunder som har hatt tjenesteleveranse via fiber en tid og kunder som har flere tjenester fra oss er mest tilfredse.

Vi vil fortsatt arbeide for å ha tilfredse kunder.

#### **ANNEN VIRKSOMHET**

Haugaland Kraft eier 100 % i Haugaland Gass AS og Haugaland Næringspark AS. Disse selskapene arbeider med utvikling og utbygging av Haugaland Næringspark på Gismarvik i Tysvær kommune.

## **2. FORTSATT DRIFT**

Ved utarbeidelsen av årsregnskapet er det lagt til grunn en forutsetning om fortsatt drift. Selskapets inntjening er god, og egenkapitalandelen er høy. I samsvar med regnskapslovens § 3-3a, bekrefter styret at forutsetningen om fortsatt drift er tilstede.

## **3. ARBEIDSMILJØ**

Antall ansatte i Haugaland Kraft ved årsskiftet var 250 personer med til sammen 245,1 årsverk. Av disse utgjorde lærlingene 22 personer. Gjennomsnittsalderen for samtlige ansatte i bedriften er 43,3 (43,7 år i 2008) - 40,8 for kvinner og 43,7 for menn.

Gjennomsnittlig sykefravær i 2009 var 4,47 % mot 4,3 % i 2008, fordelt med 11,69 % på kvinner og 3,25 % på menn. Korttidsfraværet var på 1,68 % og langtidsfraværet 2,79 %.

Totalt i 2009 er det innmeldt 167 forbedringsmeldinger, hvorav 24 er med personskade. 7 av disse medførte 63 fraværsdager, mot 2 dager totalt i 2008.

Det har i 2009 vært fokusert mye på kompetansebygging. 8 ansatte har begynt på teknisk fagskole på deltid. Nye moduler er lagt til lederutviklingsprogrammet. I samarbeid med Ungt Entreprenørskap har vi etablert et tilbud om «Energicamp» til 9. klasse, en annerledes skoledag der de får bruke sine kreative evner.

Vi har etablert en utvidet bedriftshelsetjeneste og vi er formelt blitt IA-bedrift. Vi har økt både antallet lærlinger og antall lærefag.

Arbeidsmiljøet generelt er å betrakte som godt og vi har stor fokus på tiltak for å beholde og styrke det gode miljøet.

## **4. LIKESTILLING OG DISKRIMINERING**

Haugaland Kraft er, som bransjen forøvrig, bemannet med en overvekt av menn. Dette henger sammen med



den historiske utdanningstradisjonen for montører og ingeniører. Vi oppfordrer kvinner til å søke på ledige stillinger.

Styret består av 3 grupperinger: 7 aksjonærvalgte – 42,8% kvinner, 5 ansattrepresentanter – 20% kvinner og 1 representant fra Rogaland fylke – 0% kvinner.

Haugaland Kraft AS arbeider aktivt, målrettet og planmessig for å fremme diskrimineringslovens formål innenfor vår virksomhet. Haugaland Kraft AS har som mål å være en arbeidsplass hvor det ikke forekommer diskriminering.

## 5. YTRE MILJØ

Vannkraft er i seg selv en miljøvennlig vare som har miljømessige fordeler fremfor annen energiproduksjon. Utbygging av kraftanlegg medfører inngrep i naturen og påvirker således nærmiljøet. Endring av vannstanden i regulerte vassdrag er det forhold i den daglige driften som i størst grad påvirker det ytre miljøet. I tillegg kan periodisk vedlikehold medføre miljømessige forstyrrelser når anleggsdeler skal skiftes ut, eller rørgater/tunneler skal rustes opp.

Bygging og drifting av overførings- og distribusjonsnett, gir ofte påvirkning av det ytre miljøet i form av inngrep i naturen i forbindelse med strekking av kraftlinjer. Ved skogrydding/vedlikehold av traséer langs kraftlinjene, brukes - etter avtale med grunneiere - sprøytemidler som hindrer gjenvækst. Rutiner for slikt arbeid er beskrevet i vår HMS-manual. Transformatorer og andre oljeholdige komponenter er PCB-frie.

## 6. ÅRSREGNSKAP

Haugaland Kraft hadde i 2009 en omsetning på kr. 810 mill. mot kr. 776 mill. i 2008.

Årsresultatet før skatt ble kr. 169 mill. Resultat etter skatt ble kr. 110 mill.

Inntektsrammen for nettomsetningen fastsettes av Norges Vassdrags- og Energidirektorat (NVE). Nettleieinntekter utgjorde 33,2% av den samlede omsetningen i 2009.

Vår andel av SKL sitt resultat er innarbeidet i Haugaland Krafts regnskap med kr. 77,3 mill.

Haugaland Kraft har god likviditet slik at konsernets evne til egenfinansiering er god. Totalkapitalen var ved utgangen av året kr. 2.279 mill. med en egenkapitalandel på 60 %.

Etter regnskapsårets slutt har det ikke inntruffet vesentlige forhold som er av betydning for vurdering av selskapets stilling og resultat.

Selskapets frie egenkapital pr. 31. desember 2009 som kan deles ut som utbytte utover avsatt utbytte er kr. 657 mill..

## 7. FREMTIDIG UTVIKLING

Kraftbransjen er i kontinuerlig utvikling med økt konkurranse, store strukturendringer og endringer i rammevilkårene fra myndighetene. Utviklingen fremover vil kreve at Haugaland Kraft må tenke nytt og legge vekt på kontinuerlig forbedringsarbeid med sikte på å redusere kostnader og øke inntjeningen.

Haugland Kraft arbeider aktivt for å sikre sine eiere avkastning som kan konkurrere med alternative plasseringer. Nøkkelfaktorer vil bl.a. være god og effektiv drift av produksjons- og overføringsanlegg, nærhet til hjemmemarkedet og en organisasjon med evne og vilje til omstilling. For å sikre ønsket kvalitet på bedriftens lederskap, er det etablert et kontinuerlig lederutviklingsprogram.

Det er viktig å utvikle eksisterende kjerneområder. Dette må skje i egen regi – eller sammen med naturlige samarbeidspartere.

Produksjonsanleggene i Etne står overfor omfattende rehabilitering, alternativt fornyelse. Både den pågående studiefasen og den kommende gjennomføringsfasen vil bli krevende for selskapet. Målsetningen i 2010 er å konkretisere tiltak og frambringe planer for gjennomføring av disse.

Myndighetene fokuserer sterkt på alternative energiformer og Haugaland Kraft har igangsatt flere prosjekter innen dette området. Selskapet er engasjert i utredninger vedr. energiproduksjon fra avfall og nye og fornybare energikilder. Innen småskala vannkraft er det konsesjonssøkt totalt fire nye prosjekter med beregnet produksjon på ca. 55 GWh. Innen vindkraft utreder Haugaland Kraft to vindkraftprosjekter i hhv. Tysvær – og Vindafjord kommune. I tillegg er Haugaland Kraft medeier i selskapene Vestavind Kraft og Vestavind Offshore som bearbeider mange vindkraftprosjekter. Størst av disse er det offshore-baserte prosjektet Havsul 1 som ble gitt konsesjon i 2009.

I fremtiden skal Haugaland Kraft fortsatt være en drivkraft i den videre utviklingen av regionen, og utbygging av infrastruktur og nye produksjonsmidler skal være en hovedoppgave for selskapet. Selskapet har forankret arbeidet i langsiktige strategiplaner for videreutvikling av aktivitetene.

## 8. FINANSIELL RISIKO SOM ER AV BETYDNING FOR Å BEDØMME FORETAKETS EIENDELER, GJELD, FINANSIELLE STILLING OG RESULTAT

### VALUTARISIKO

Da all omsetning av fysisk og finansiell kraft på den nordiske kraftbørsen er notert og omsatt i euro er Haugaland Kraft AS valutaeksponert. Valutarisikoen knyttet til den fysiske kraftproduksjonen er betydelig, men relativt begrenset sammenlignet med risikoen knyttet til kraftpris, da kraftprisene normalt svinger mer enn valutakursene. Selskapet søker å sikre valutakursen i den grad man gjør sikringer på kraftprissiden. I de tilfeller sikring utføres brukes terminkontrakter. Bortsett fra ovenstående har selskapet begrenset eksponering i valuta, både på inntektssiden, kostnads-siden og eiendels-/ gjeldssiden.

### RENTERISIKO

Selskapets er eksponert for renterisiko gjennom flytende rente på ansvarlige lån. 1 prosentpoeng endring i rentenivå vil ha en resultateffekt på +/- kr 5,4 mill.

### MARKEDSRISIKO

Innen markedsrisiko defineres risiko i forhold til volum og pris.

For produksjon og handel med kraft, vil inntektene til en kraftprodusent i det norske markedet variere sterkt dersom selskapet utelukkende selger kraft på spotmarkedet. For å sikre inntektene, handler Haugaland Kraft også i det mer langsiktige terminmarkedet. Selskapet har utarbeidet strategi og retningslinjer for krafthandelen.

### LIKVIDITETS- OG KREDITTRISIKO

Haugaland Kraft påtar seg likviditetsrisiko ved at løpetiden på finansielle forpliktelser ikke til enhver tid stemmer overens med kontantstrømmene som eiendelene genererer. Selskapet har en kredittverdighet som gir gode lånemuligheter i penge- og bankmarkedet. Videre benyttes trekkfasiliteter for å sikre tilgang til kortsiktig finansiering. Selskapet har videre en ubetydelig kredittisiko med hensyn på oppgjør for finansielle kraftkontrakter fra Nord Pool Clearing ASA. Nord Pool har clearinglisens fra Kredittilsynet.

Selskapet møter risiko for manglende oppgjør fra kunder med tilstrekkelig avsetning.

## 9. RESULTATDISPONERING

Selskapets resultat etter skatt er på kr. 110.154.119 og styret foreslår at resultatet disponeres som følger:

Utbytte	kr.	90 619 920
Overført egen egenkapital	kr.	29 863 686
Overført fond for vurderingsforskjeller	kr.	-10 329 287
Resultat	kr.	110 154 119



Øverst fra venstre: Bengt M. Rønnevig, Leif Malvin Knutsen, Mona O. Søndena, Håkon Eidesen, Olav Linga, Geir S. Toskedal, Petter Steen Jr., Olav Haugen. Nederst til venstre: Karl Johan Helgeland, Marit Øverland Ilstad, Geir Malvin Bårdsen, Didrik Ferkingstad, Ragnhild Bjerkevik, Harald Stakkestad (observatør)

Haugesund, 22.03.2010

Didrik Ferkingstad  
Didrik Ferkingstad  
Styrets leder

Petter Steen jr.  
Petter Steen jr.  
Styrets nestleder

Leif Malvin Knutsen  
Leif Malvin Knutsen

Håkon Eidesen  
Håkon Eidesen

Ragnhild Bjerkevik  
Ragnhild Bjerkevik

Olav Haugen  
Olav Haugen

Marit Øverland Ilstad  
Marit Øverland Ilstad

Geir S. Toskedal  
Geir S. Toskedal

Mona O. Søndena  
Mona O. Søndena

Bengt M. Rønnevig  
Bengt M. Rønnevig

Karl Johan Helgeland  
Karl Johan Helgeland

Geir Malvin Bårdsen  
Geir Malvin Bårdsen

Olav Linga  
Olav Linga  
adm.dir.

**RESULTATREGNSKAP** [ alle tall NOK 1000 ]

SELSKAP			NOTE		KONSERN		
2007	2008	2009			2009	2008	2007
<b>DRIFTSINNT EKTER OG DRIFTSKOSTNADER</b>							
581 352	776 202	809 869	2,3	Driftsinntekter	802 806	774 250	581 774
<b>581 352</b>	<b>776 202</b>	<b>809 869</b>		<i>Sum driftsinntekter</i>	<b>802 806</b>	<b>774 250</b>	<b>581 774</b>
163 625	275 150	313 400		Kraftkjøp og leie av anlegg	314 298	275 150	163 625
112 344	126 132	145 108	4	Lønn- og lønnsrelaterte kostnader	147 819	129 760	118 686
116 122	167 680	144 394	5	Andre driftskostnader	139 139	168 450	125 641
65 347	70 853	77 743	6	Ordinære avskrivninger	78 461	72 615	66 587
<b>457 438</b>	<b>639 815</b>	<b>680 645</b>		<i>Sum driftskostnader</i>	<b>679 717</b>	<b>645 975</b>	<b>474 539</b>
<b>123 914</b>	<b>136 387</b>	<b>129 224</b>		<i>Driftsresultat</i>	<b>123 089</b>	<b>128 275</b>	<b>107 235</b>
<b>FINANSINNT EKTER OG FINANSKOSTNADER</b>							
91 897	103 177	69 022	7,8	Inntekt på investering i tilknyttet selskap og datterselskap	77 240	108 485	103 428
12 209	25 268	29 206		Netto finanskostnad	31 955	28 261	11 951
79 688	77 909	39 816	8	Netto finansresultat	45 285	80 224	91 477
203 602	214 296	169 040		Ordinært resultat før skatt	168 374	208 499	198 712
61 968	68 151	58 886	16	Skattekostnad på ordinært resultat	56 352	62 731	57 714
<b>141 634</b>	<b>146 145</b>	<b>110 154</b>		<b>Årsresultat</b>	<b>112 022</b>	<b>145 768</b>	<b>140 998</b>
				Minoritets andel	0	-117	-636
				Majoritets andel av resultat	112 022	145 885	141 634
<b>OVERFØRINGER/DISPONERINGER:</b>							
74 866	74 046	90 620		Utbytte	90 620	74 046	74 866
74 064	56 195	29 864		Overført annen egenkapital	52 249	60 488	56 234
-7 296	15 904	-10 330		Overført fond for vurderingsforskjeller	-30 847	11 351	10 534
<b>141 634</b>	<b>146 145</b>	<b>110 154</b>		<i>Sum disponert:</i>	<b>112 022</b>	<b>145 885</b>	<b>141 634</b>

**BALANSE** [ alle tall NOK 1000 ]  
Balanse pr 31. desember 2009

## EIENDELER

SELSKAP				KONSERN		
2007	2008	2009	NOTE	2009	2008	2007

### Anleggsmidler

#### Immaterielle eiendeler

740	740	740	6	Vassdragsrettigheter / immaterielle eiendeler	740	740	740
44 590	40 167	28 019	16	Utsatt skattefordel	31 040	44 261	47 104
45 330	40 907	28 759		<i>Sum immaterielle eiendeler</i>	31 781	45 001	47 844

#### Varige driftsmidler

970 429	1 039 739	1 137 629	6	Nettanlegg,produksjonsmidler,maskiner etc.	1 218 359	1 087 220	992 989
0	0	0		Goodwill	0	696	2 436
970 429	1 039 739	1 137 629		<i>Sum varige driftsmidler</i>	1 218 359	1 087 916	995 425

#### Finansielle anleggsmidler

63 162	108 628	121 668	9	Lån til foretak i samme konsern og tilkn.selsk. o.l.	40 300	47 500	38 001
539 951	556 835	525 060	7	Investering i datter- og tilknyttet selskap	515 416	545 247	532 926
55 889	57 831	82 298	9	Investering i aksjer og andeler,forskuddsbet.kostn.	82 298	57 856	55 914
659 002	723 294	729 026		<i>Sum finansielle anleggsmidler</i>	638 014	650 603	626 841
1 674 761	1 803 940	1 895 414		<i>Sum anleggsmidler</i>	1 888 154	1 783 520	1 670 110

### Omløpsmidler

4 042	5 243	7 310		Materialbeholdning	7 310	5 243	4 042
-------	-------	-------	--	--------------------	-------	-------	-------

#### Fordringer

113 882	104 758	98 103		Kundefordringer	91 003	104 875	113 414
104 993	129 200	125 381	7	Andre kortsiktige fordringer/prosjekter	130 218	133 960	109 520
218 875	233 958	223 484	11	<i>Sum fordringer</i>	221 221	238 835	222 934

#### Investeringer

53 984	0	0		Markedsbaserte aksjer/aksjefond/grunnfondsbevis	0	0	53 984
168 543	202 625	152 491	10	Bankinnskudd, kontanter o.l.	157 627	203 336	171 669
445 444	441 826	383 285		<i>Sum omløpsmidler</i>	386 159	447 414	452 629
2 120 205	2 245 766	2 278 699		<i>Sum eiendeler</i>	2 274 313	2 230 934	2 122 739

**BALANSE** [ alle tall NOK 1000 ]  
Balanse pr 31. desember 2009

**GJELD OG EGENKAPITAL**

SELSKAP					KONSERN		
2007	2008	2009	NOTE		2009	2008	2007
<b>Egenkapital</b>							
<i>Innskutt Egenkapital</i>							
200 000	200 000	200 000	12	Selskapskapital ( 40.000 aksjer á kr 5.000,-)	200 000	200 000	200 000
14 975	14 975	14 975		Overkursfond/annen egenkapital konsern	14 975	14 975	14 975
214 975	214 975	214 975		<i>Sum innskutt egenkapital</i>	214 975	214 975	214 975
<i>Opptjent egenkapital</i>							
457 154	473 058	462 729		Fond for vurderingsforskjeller	495 371	526 218	514 867
617 600	673 795	685 018		Annenn egenkapital	653 982	620 374	559 887
1 074 754	1 146 853	1 147 747		<i>Sum opptjent egenkapital</i>	1 149 353	1 146 592	1 074 754
0	0	0		Minoritetsinteresser	0	0	117
1 289 729	1 361 828	1 362 721	13	<i>Sum egenkapital</i>	1 364 328	1 361 567	1 289 846
<b>Gjeld</b>							
<i>Avsetning for forpliktelser</i>							
17 087	2 777	5 476	14	Pensjonsforpliktelser	9 251	6 227	19 774
17 087	2 777	5 476		<i>Sum avsetning for forpliktelser</i>	9 251	6 227	19 774
<i>Annenn Langsiktig gjeld</i>							
540 612	540 612	540 612	15	Ansvarlig lån	540 612	540 612	540 612
540 612	540 612	540 612		<i>Sum annenn langsiktig gjeld</i>	540 612	540 612	540 612
<i>Kortsiktig gjeld</i>							
28 419	32 829	29 640	16	Betalbar skatt	29 640	32 829	28 494
44 327	66 928	73 105	7	Leverandørgjeld	74 062	67 883	44 956
26 077	22 638	19 805		Skyldige offentlige avgifter	20 242	22 869	27 326
74 866	74 046	90 620	13	Avsatt utbytte	90 620	74 046	74 866
99 088	144 108	156 720	7	Annenn kortsiktig gjeld	145 558	124 901	96 865
272 777	340 549	369 890		<i>Sum kortsiktig gjeld</i>	360 122	322 528	272 507
830 476	883 938	915 978		<i>Sum gjeld</i>	909 985	869 367	832 893
2 120 205	2 245 766	2 278 699		<i>Sum gjeld og egenkapital</i>	2 274 313	2 230 934	2 122 739

Haugesund 22.03.2010

 Didrik Ferkingsstad Styrets leder	 Petter Steen jr. Styrets nestleder	 Leif Malvin Knutsen	 Marit Øverland Iistad	 Geir S. Toskedal	 Mona O. Sander
 Håkon Edrøsen	 Ragnhild Bjerkvik	 Olav Haugen	 Bernt M. Rennevig	 Karl Johan Helgeland	 Geir Malvin Bården
				 Olav Lings adm.dir.	

## KONTANTSTRØMOPPSTILLING [ alle tall NOK 1000 ]

SELSKAP				KONSERN		
2007	2008	2009		2009	2008	2007
<b>KONTANTSTRØMMER FRA OPERASJONELLE AKTIVITETER</b>						
141 634	146 145	110 154	Ordinært resultat etter skattekostnad	112 022	145 885	141 634
65 347	70 853	77 743	Ordinære avskrivninger	78 461	72 615	66 587
-1 203	-1 201	-2 067	Endring i varer	-2 067	-1 201	-1 203
52 208	9 124	6 655	Endring i kundefordringer	13 872	8 539	52 676
-3 873	22 601	6 177	Endring i leverandørgjeld	6 179	22 927	-4 930
-73 045	65 881	6 615	Endring i andre omløpsmidler og andre gjeldsposter	16 185	46 753	-68 721
181 068	313 403	205 277	Netto kontantstrømmer fra operasjonelle aktiviteter	224 652	295 518	186 043
<b>KONTANTSTRØMMER FRA INVESTERINGSAKTIVITETER</b>						
-116 993	-140 163	-175 633	Utbetalinger ved kjøp av varige driftsmidler	-208 904	-165 106	-139 241
-34 031	-64 292	-5 732	Endring andre investeringer	12 589	-23 762	-17 720
-151 024	-204 455	-181 365	Netto kontantstrøm fra investeringsaktiviteter	-196 315	-188 868	-156 961
<b>KONTANTSTRØMMER FRA FINANSIERINGSAKTIVITETER</b>						
0	0	0	Endring langsiktig gjeld	0	0	-2 810
-85 205	-74 866	-74 046	Utbetalt utbytte	-74 046	-74 866	-85 205
0	0	0	Endring minoritetsinteresser	0	-117	-872
-85 205	-74 866	-74 046	Netto kontantstrøm fra finansieringsaktiviteter	-74 046	-74 983	-88 887
-55 161	34 082	-50 134	Netto endring i bankinnskudd, kontanter og lignende	-45 709	31 667	-59 805
223 704	168 543	202 625	Beholdning av bankinnskudd, kontanter og lignende pr. 01.01.	203 336	171 669	231 474
168 543	202 625	152 491	Beholdning av bankinnskudd, kontanter og lignende pr. 31.12.	157 627	203 336	171 669





## NOTE 1 – REGNSKAPSPRINSIPPER

Årsregnskapet er satt opp i samsvar med regnskapslovens bestemmelser og god regnskapskikk.

### 1-1 KONSOLIDERING

Konsernregnskapet omfatter morselskapet Haugaland Kraft AS og datterselskaper og tilknyttede selskaper som spesifisert nedenfor. Konsernregnskapet er utarbeidet som om konsernet var en økonomisk enhet. Transaksjoner og mellomværende mellom selskapene i konsernet er eliminert. Konsernregnskapet er utarbeidet etter ensartede prinsipper, ved at datterselskapet følger de samme regnskapsprinsipper som morselskapet.

Kjøptedatterselskaperregnskapsføres i konsernregnskapet basert på morselskapets anskaffelseskost. Anskaffelseskost tilordnes identifiserbare eiendeler og gjeld i datterselskapet, som oppføres i konsernregnskapet til virkelig verdi på oppkjøpstidspunktet. Eventuell merverdi ut over hva som kan henføres til identifiserbare eiendeler og gjeld balanseføres som goodwill. Merverdier i konsernregnskapet avskrives lineært over de oppkjøpte eiendelenes forventede levetid. Eventuell goodwill avskrives over forventet levetid. Eventuell negativ goodwill inntektsføres over forventet reverseringsperiode.

Tilknyttede selskap regnskapsføres etter egenkapitalmetoden i konsernregnskapet. Andelen av resultatet er basert på resultatet etter skatt i det selskapet hvor man har investert med fradrag for interne gevinster og eventuelle avskrivninger på merverdi og goodwill. I resultatregnskapet er resultatandelen vist under finansposter.

Følgende selskaper er med i Haugaland Kraft AS sitt konsernregnskap:

- Haugaland Gass AS
- Haugaland Næringspark AS
- NordsjøKraft AS

Følgende selskaper er medtatt etter egenkapitalmetoden i Haugaland Kraft AS sitt selskapsregnskap:

- Sunnhordland Kraftlag AS
- Sør Vest Varme AS
- Tysseland Kraft AS
- Haugaland Gass AS
- Østgass AS
- Haugaland Næringspark AS
- Mosbakka Kraft AS
- NordsjøKraft AS

Eventuelle minoritetsinteresser føres opp i balansen som minoritetens andel av egenkapitalen pr. 31.12. Minoritetsinteressene føres ikke opp med negativ verdi med mindre minoritetene har en bindende forpliktelse til å dekke sin andel av tap og antas i stand til å innfri forpliktelsen. Minoritetenes andel av årsresultat beregnes som andel etter skattekostnad. Det har ikke vært minoritetseiere i konsernet i 2009.

### 1-2 BRUK AV ESTIMATER

Utarbeidelsen av årsregnskapet i henhold til god regnskapskikk forutsetter at ledelsen benytter estimater og forutsetninger som påvirker resultatregnskapet og verdsettelsen av eiendeler og gjeld, samt opplysninger om usikre eiendeler og forpliktelser på balansedagen. Betingede tap som er sannsynlige og kvantifiserbare, kostnadsføres løpende.

### 1-3 VALUTA

Pengeposter i utenlandsk valuta er vurdert til kursen ved regnskapsårets slutt.

### 1-4 SALGSINTEKTER

#### KRAFTPRODUKSJON

Kraftproduksjonen i Haugaland Kraft blir inntektsført med produsert volum multiplisert med salgspris.

#### Sikring

Haugaland Kraft prissikrer deler av kraftproduksjonen ved inngåelse av finansielle kontrakter. All finansiell handel som ligger innenfor de rammer som styret har fastsatt for finansiell handel og som gjøres med intensjon av sikring, regnskapsføres som sikring. Tap/gevinst på finansielle sikringskontrakter, beregnet som margin mellom kontraktspris og spotpris, bokføres ved realisering og presenteres som en korreksjon til kraftsalgsinntektene.

#### Trading

Haugaland Kraft har egne porteføljer med finansielle kjøps- og salgskontrakter. Disse kontraktene regnskapsføres til markedsverdi pr. 31. desember.

#### NETTINTEKTER

Nettvirksomheten blir regulert av myndighetene ved at Norges Vassdrags- og energidirektorat (NVE) fastsetter årlige inntektsrammer for hvert selskap. Inntektsrammen skal gi dekning for netteiers faktiske kostnader, samt gi grunnlag for en rimelig avkastning på investert kapital.

NVE fastsatte inntektsrammen for 2009. Inntektsrammen er vedtatt med hjemmel i forskrift av 11. mars 1999 nr. 302 om økonomisk og teknisk rapportering, inntektsramme for nettvirksomheten og tariffen (kontrollforskriften) § 7-2. Beregningsmåten for inntektsrammene er bestemt i forskriftens kapittel 8. Vedtaket inneholder størrelsen på selskapets inntektsramme, herunder kostnadsgrunnlag, kostnadsnorm og tillegg for investeringer og er basert på endelige verdier for rente, kraftpris og inflasjon for 2009.

Hvert år beregnes avviket mellom faktiske tariffinntekter og tillatt inntekt, i form av mer-/mindreinntekt. Akkumulert mer-/mindreinntekt (saldo) regnskapsføres som henholdsvis gjeld

til nettkundene eller fordring på nettkundene. Tilbakeføring av mer-/mindreinntekt skjer gjennom justering av nettariffene.

#### TELEINTEKTER

Teleinntekter omfatter ulike internett-, kabel- og TV-produkter.

### 1-5 SKATT

Skattekostnaden i resultatregnskapet omfatter både periodens betalbare skatt og endring i utsatt skatt. Utsatt skatt er beregnet med 28 % på grunnlag av de midlertidige forskjeller som eksisterer mellom regnskapsmessige og skattemessige verdier, samt skattemessig underskudd til fremføring ved utgangen av regnskapsåret. Skatteøkende og skattemessige midlertidige forskjeller som reverserer eller kan reversere i samme periode er utlignet. Netto utsatt skattefordel balanseføres i den grad det er sannsynlig at denne kan bli nyttegjort.

I den grad konsernbidrag ikke er resultatført er skatteeffekten av konsernbidraget ført direkte mot investering i balansen.

#### Skatter

Kraftnæringen er underlagt fire forskjellige skattetyper:

- Alminnelig skatt på overskudd
- Grunnrenteskatt
- Naturressursskatt
- Eiendomsskatt basert på særskilte takseringsprinsipper for kraftverk

Eiendomsskatt er ikke gruppert som skattekostnad i resultatregnskapet, men er i samsvar med vanlig standard ført som driftskostnad.

#### Overskuddsskatt:

Skattekostnaden består av betalbar skatt (28% av grunnlag for betalbar skatt i resultatregnskapet) og endring i utsatt skatt (28% av endring i midlertidige forskjeller). Utsatt skatt og utsatt skattefordel er presentert netto i balansen. Skatt knyttet til egenkapitaltransaksjoner føres direkte mot egenkapitalen.

Utsatt skattefordel vil bare bli balanseført i den grad det er sannsynliggjort at fordelene vil bli realisert i fremtiden.

#### Naturressursskatt:

Kraftproduksjon er pålagt naturressursskatt med 1,1 øre pr. kWh til kommunen og 0,2 øre til fylket, totalt 1,3 øre pr. kWh. Grunnlaget for naturressursskatten er gjennomsnittlig kraftproduksjon de siste 7 år.

Overskuddsskatten kan avregnes mot betalbar naturressursskatt. Den andelen av naturressursskatten som overstiger overskuddsskatt, kan fremføres med renter til senere år.

#### Grunnrenteskatt:

Grunnrenteskatt er pålagt kraftverk med en samlet merkeytelse på over 5.500 kVA. Denne skatten kommer i tillegg til alminnelig skatt på overskudd.

Grunnrenteskatten utgjør 30% av netto grunnrenteinntekt ved det enkelte kraftverk. Eventuell negativ grunnrenteinntekt pr. kraftverk kan fremføres mot senere positiv grunnrenteinntekt med renter i samme kraftverk. Denne inngår da som en del av grunnlaget for beregning av utsatt skattefordel knyttet til midlertidige forskjeller vedrørende driftsmidler i kraftproduksjonen. Utsatt skattefordel knyttet til negative grunnrenteinntekter og grunnrenteskatt på midlertidige forskjeller er kun aktivert for kraftverk som er i skatteposisjon eller vil komme i skatteposisjon innen en definert tidshorisont, og kun aktivert i den utstrekning den motsvares av betalbar grunnrenteskatt. Med virkning fra og med inntektsåret 2007 er det innført adgang til å samordne negativ grunnrenteinntekt i ett kraftverk mot positiv grunnrenteinntekt fra et annet kraftverk (såkalt "konsernintern samordning"). Samordning kan bare skje mellom selskaper innen samme skattekonsern, og bare for negativ grunnrenteinntekt opparbeidet i 2007 eller senere.

#### 1-6 KLASSIFISERING OG VURDERING AV BALANSEPOSTER

Omløpsmidler og kortsiktig gjeld omfatter poster som forfaller til betaling innen ett år etter anskaffelsestidspunktet, samt poster som knytter seg til varekretsløpet. Øvrige poster er klassifisert som anleggsmiddel/langsiktig gjeld.

Omløpsmidler vurderes til laveste av anskaffelseskost og virkelig verdi. Kortsiktig gjeld balanseføres til nominelt beløp på opptakstidspunktet.

Anleggsmidler vurderes til anskaffelseskost, men nedskrives til gjenvinnbart beløp dersom dette er lavere enn balanseført verdi. Gjenvinnbart beløp er det høyeste av netto salgsverdi og verdi i bruk. Langsiktig gjeld balanseføres til nominelt beløp på etableringstidspunktet.

#### 1-7 FORSKNING OG UTVIKLING

Utgifter til utvikling balanseføres i den grad det kan identifiseres en fremtidig økonomisk fordel knyttet til utvikling av en identifiserbar immaterielle eiendel og utgiftene kan måles pålitelig. I motsatt fall kostnadsføres slike utgifter løpende. Balanseført utvikling avskrives lineært over økonomisk levetid. Utgifter til forskning kostnadsføres løpende.

#### 1-8 VARIGE DRIFTSMIDLER

Varige driftsmidler balanseføres og avskrives over driftsmidlets forventede levetid. Direkte vedlikehold av driftsmidler kostnadsføres

løpende under driftskostnader, mens påkostninger eller forbedringer tillegges driftsmidlets kostpris og avskrives i takt med driftsmidlet. Dersom gjenvinnbart beløp av driftsmiddelet er lavere enn balanseført verdi foretas nedskrivning til gjenvinnbart beløp. Gjenvinnbart beløp er det høyeste av netto salgsverdi og verdi i bruk. Verdi i bruk er nåverdien av de fremtidige kontantstrømmene som eiendelen forventes å generere.

Vannfallrettigheter er aktivert til kostpris og avskrives ikke, da det i konsesjonsvilkårene ikke forutsettes hjemfall til staten så lenge kraft produseres.

Kostnader knyttet til forprosjekter aktiveres og avskrives med anlegget. Dersom forprosjektet ikke videreføres, kostnadsføres påløpte kostnader.

#### Anleggsbidrag

Haugaland Kraft AS mottar anleggsbidrag både i form av kostnadsrefusjoner og investeringsbidrag. Anleggsbidrag som er knyttet til investeringer, går til fratrukk i eiendelens anskaffelseskost og eiendelen føres opp med nettobeløpet i balansen. Anleggsbidrag som er knyttet til drift og vedlikehold, føres som kostnadsrefusjoner.

#### 1-9 ANDRE MOMENTER

##### Vedlikehold

Vedlikehold kostnadsføres når kostnadene påløper. Det er ikke foretatt avsetninger til periodisk vedlikehold da dette anses å påløpe jevnt over anleggsmidlenes levetid. Påkostninger som øker anleggsmidlenes fremtidige inntjening er aktivert.

##### Erstatninger

Løpende årlige erstatninger til grunneiere i samband med kraftutbygging kostnadsføres. Det er ikke foretatt avsetninger til å dekke slike fremtidige forpliktelser

##### Konsesjonsavgifter

Det innbetales årlig konsesjonsavgifter til stat og kommuner. NVE fastsetter kraftgrunnlaget for hver enkelt konsesjon. Kraftgrunnlaget er en rent teoretisk beregning av effekten som kraftverket kan gi, og beregnes uavhengig av kraftverkets faktiske produksjonskapasitet.

Avgiftssats fastsettes av Olje- og energidepartementet og reguleres hvert 5 år.

Konsesjonsavgifter blir kostnadsført når de påløper.

##### Vannbeholdninger

Oppmagasinerte vannbeholdninger er ikke balanseført i regnskapet. Vannbeholdningen ved regnskapsårets utgang har betydning for fremtidig produksjonsevne og derved fremtidige salgsinntekter eller kraftkjøpskostnader.

Magasinbeholdning pr 31.12.09, samt produsert volum er omtalt i note 2.

#### ENØK

Kostnadene knyttet til ENØK-virksomhet dekkes av et påslag på nettariffen med 1 øre/kWh etter krav fra Enova AS.

#### 1-10 VAREBEHOLDNINGER

Lager av innkjøpte varer er verdsatt til laveste av anskaffelseskost og virkelig verdi. Anskaffelseskost vurderes etter FIFO-prinsippet. Egentilvirkede ferdigvarer og varer under tilvirkning er vurdert til full tilvirkningskost. Det foretas nedskrivning for påregnelig ukurans

#### 1-11 FORDRINGER

Kundefordringer og andre fordringer er oppført i balansen til pålydende etter fradrag for avsetning til forventet tap. Avsetning til tap gjøres på grunnlag av individuelle vurderinger av de enkelte fordringene. I tillegg gjøres det for øvrige kundefordringer en uspesifisert avsetning for å dekke antatt tap.

#### 1-12 KORTSIKTIGE PLASSERINGER

Kortsiktige plasseringer (aksjer og andeler vurdert som omløpsmidler) vurderes til laveste av anskaffelseskost og virkelig verdi på balansedagen. Mottatt utbytte og andre utdelinger fra selskapene inntektsføres som annen finansinntekt.

#### 1-13 PENSJONER

Pensjonskostnader og pensjonsforpliktelser beregnes etter lineær opptjening basert på forventet sluttlønn. Beregningen er basert på en rekke forutsetninger herunder diskonteringsrente, fremtidig regulering av lønn, pensjoner og ytelser fra folketrygden, fremtidig avkastning på pensjonsmidler samt aktuariemessige forutsetninger om dødelighet og frivillig avgang. Pensjonsmidler er vurdert til virkelig verdi og fratrukket i netto pensjonsforpliktelser i balansen. Endringer i forpliktelsen som skyldes endringer i pensjonsplaner fordeles over antatt gjenværende opptjeningstid. Endringer i forpliktelsen og pensjonsmidlene som skyldes endringer i og avvik i beregningsforutsetningene (estimatendringer) fordeles over antatt gjennomsnittlig gjenværende opptjeningstid hvis avvikende ved årets begynnelse overstiger 10 % av det største av brutto pensjonsforpliktelser og pensjonsmidler.

## NOTE 2 – RESULTATENHETER

FORDELT PÅ VIRKSOMHETSOMRÅDER :	PRODUKSJON	MARKED	NETT	BREDBÅND	ØVRIG VIRKS.	FELLES	ELIMINERING	BOKFØRT
Energisalg / Overføring m.m.	64 184	331 651	267 317	89 657	0	0	2 086	754 895
Andre inntekter	440 682	29 768	16 189	6 110	20 434	26 033	-484 242	54 974
<i>Sum driftsinntekter</i>	<i>504 866</i>	<i>361 419</i>	<i>283 506</i>	<i>95 767</i>	<i>20 434</i>	<i>26 033</i>	<i>-482 156</i>	<i>809 869</i>
Kraftkjøp etc.	375 213	308 584	63 150	50 519	2 206	0	-486 272	313 400
Andre driftskostnader	44 652	32 909	158 607	33 313	16 149	77 499	4 116	367 245
Fordeling felleskostnader	4 560	3 264	34 601	6 149	2 892	-51 466	0	0
<i>Sum driftskostnader</i>	<i>424 425</i>	<i>344 757</i>	<i>256 358</i>	<i>89 981</i>	<i>21 247</i>	<i>26 033</i>	<i>-482 156</i>	<i>680 645</i>
<i>Driftsresultat</i>	<i>80 441</i>	<i>16 662</i>	<i>27 148</i>	<i>5 786</i>	<i>-813</i>	<i>0</i>	<i>0</i>	<i>129 224</i>

Salg fordelt på geografisk marked :	
Haugalandet	808 798
Fremmedsalg	1 071
<b>Sum</b>	<b>809 869</b>

	2009	2008	2007
Driftsresultat nettvirksomheten	27 148	21 143	34 743
Driftsmidler for nett med 1 % påslag 1.1	559 143	544 853	529 040
Driftsmidler for nett med 1 % påslag 31.12	611 014	559 143	544 853
Gjennomsnitt	585 078	551 998	536 946
Avkastning på nettvirksomheten	4,64 %	3,83 %	6,47 %

Vannmagasinene i Etne og Ulla- Førre anleggene har ved utgangen av året blitt redusert med 17 GWh i relasjon til 31.12.2008. Endringer i magasinbeholdningene er, grunnet gjeldene regnskapregler, ikke beløpsmessig reflektert i regnskapet. Verdimesig utgjør reduksjonen ved 35 øre/ kWh , ca. kr. 6 mill. Årets produksjonsvolum for våre anlegg utgjorde 381 GWh. Magasinbeholdningen pr 31.12.09 var på 229 GWh.

## NOTE 3 – MER – MINDREINNTekt

INNTEKTSRAMME	2009	2008	2007
Opprinnelig inntektsramme	268 221	248 263	238 488
Justering inntektsramme	1 594	24 280	0
Netto kostnader overliggende nett	66 976	58 640	57 917
Tillegg for lovpålagt enøk	13 357	13 061	12 917
Eiendomsskatt	8 000	9 200	6 366
Dekning av kapitalkostnad	8 108	0	0
Purregebyrer/morarenter	-3 694	-3 273	-1 658
KILE	-14 218	-5 045	-7 205
<i>Sum tillatt inntekt</i>	<i>348 344</i>	<i>345 126</i>	<i>306 825</i>

AVSTEMMING MOT BOKFØRTE INNTEKTER			
Sum tillatt inntekt	348 344	345 126	306 825
Kostnader overliggende nett	-66 976	-58 640	-57 917
Enøk	-13 357	-13 061	-12 917
Renter mindreakstning	291	497	-19
Avvik fra tideligere år mot NVE	-985	0	0
<i>Sum bokførte inntekter</i>	<i>267 317</i>	<i>273 425</i>	<i>235 972</i>

ÅRETS BEREGNEDE ENDRING MINDREINNTekt			
Sum tillatt inntekt	348 344	345 126	306 825
Overføringsinntekter	-347 111	-325 695	-299 758
Avvik fra tideligere år mot NVE	-985	-2 992	0
<i>Årets beregnede endring mindreinntekt</i>	<i>248</i>	<i>16 439</i>	<i>7 067</i>

### NOTE 3 (FORTSETTER) – MER – MINDREINNTekt

UTVIKLING AV BALANSEN MER-/MINDREINNTekt			
Inngående balanse mindreinntekt	19 431	3 011	-3 814
Inngående balanse renter mindreinntekt	497	-19	-242
<i>Sum inngående balanse mindreinntekt</i>	<i>19 928</i>	<i>2 992</i>	<i>-4 056</i>
Årets endring i mindreinntekt	248	16 439	7 067
Årets renter av mindreinntekt	291	497	-19
Utgående balanse mindreinntekt	20 176	19 431	3 011
Utgående balanse renter mindreinntekt	291	497	-19
<i>Sum utgående balanse mindreinntekt</i>	<i>20 467</i>	<i>19 928</i>	<i>2 992</i>

Mer-mindreinntekt inngår i andre kortsiktige fordringer.

### NOTE 4 – LØNSKOSTNAD, ANTALL ANSATTE, GODTGJØRELSE M.V.

	SELSKAP			KONSERN		
	2009	2008	2007	2009	2008	2007
LØNSKOSTNADER :						
Lønninger inkl. pensjonskostnader	131 871	115 049	104 650	134 257	117 631	110 138
Folketrygdavgift	18 944	15 138	13 522	19 223	15 440	14 188
Aktivert lønn	-16 387	-14 166	-13 453	-16 498	-14 166	-13 453
Andre lønnskostnader	10 679	10 112	7 627	10 837	10 855	7 815
<i>Sum lønnskostnader</i>	<i>145 108</i>	<i>126 132</i>	<i>112 345</i>	<i>147 819</i>	<i>129 760</i>	<i>118 687</i>

	SELSKAP	KONSERN
Gjennomsnittlig antall årsverk:	241	244
GODTGJØRELSE TIL LEDENDE PERSONER	ADM.DIR.	STYRET
Lønn og godtgjørelser	1 390	0
Bilgodtgjørelse etc.	160	0
Styreonorar	0	856
<i>Sum</i>	<i>1 550</i>	<i>856</i>
SERVICECOST PENSJONER FOR ADMINISTRERENDE DIREKTØR	424	

Det er inngått særskilt pensjonsavtale med selskapets administrerende direktør, som ved fylte 60 år har en rett til å fratre sin stilling. Dersom administrerende direktør før oppnådd førtidspensjonsalder blir anmodet av styret om å fratre sin stilling, eller sier opp som følge av strukturendringer med betydning for hans stilling, forplikter selskapet seg til å utbetale et vederlag maksimert til 2 årslønner.

Revisor  
Godtgjørelse til Deloitte AS for revisjon, er i 2009 kostnadsført med kr. 341'. Godtgjørelse for andre tjenester er kostnadsført med kr. 146'. Deloitte Advokater DA, som er samarbeidende selskap med Deloitte AS, har levert tjenester for kr. 11'.

### NOTE 5 – ANDRE DRIFTSKOSTNADER

	2009	2008	2007
Materiell fra lager og direkteført materiell	23 459	21 101	19 919
Underentreprenører	15 572	38 885	14 483
Konsulentonorar	7 717	8 411	14 060
Markedsføring, annonser, reklame	5 732	6 913	6 216
Konsesjonsavgifter	1 912	1 811	1 658
Eiendomsskatt	13 594	14 543	11 289
Tap på fordringer	4 230	5 790	1 033
Andre kostnader	72 178	70 226	47 464
<i>Totalt</i>	<i>144 394</i>	<i>167 680</i>	<i>116 122</i>

## NOTE 6 – VARIGE DRIFTSMIDLER

SELSKAPET :	VASSDRAGS- RETTIGHETER	TRANSP. MIDLER, MASKINER, UTSTYR ETC.	ANDEL ULLA-FØRRE	PRODUKSJONS- ANLEGG	HOVEDFORDEL- INGSANLEGG	OVERFØRINGS- NETT, ANLEGG ETC.	EIENDOMMER	GOODWILL	Totalt
Ansk.kost 01.01.	740	374 477	241 288	157 576	375 802	743 966	98 437	0	1 992 286
Årets avgang	0	-4 936	0	0	0	0	0	0	-4 936
Årest tilgang	0	84 629	376	0	6 124	72 656	12 719	0	176 504
Ansk.kost 31.12	740	454 170	241 664	157 576	381 926	816 622	111 156	0	2 163 854
Akk. avskrivninger	0	180 477	146 014	83 185	252 198	341 386	22 225	0	1 025 485
Bokført verdi	740	273 693	95 650	74 391	129 728	475 236	88 931	0	1 138 369
Årets avskrivning	0	29 006	6 368	4 066	11 708	24 631	1 964	0	77 743
Avskr.satser	0 %	8,3-33,3 %	3 %	1,3-4 %	2-4 %	2,9-5,1 %	0-10 %	20 %	

KONSERNET :	VASSDRAGS- RETTIGHETER	TRANSP. MIDLER, MASKINER, UTSTYR ETC.	ANDEL ULLA-FØRR	PRODUK- SJONS- ANLEGG	HOVED- FORDELINGS- ANLEGG	OVERFØRINGS- NETT, ANLEGG ETC.	EIENDOMMER	GOODWILL	Totalt
Ansk.kost 01.01.	740	374 919	241 288	157 576	375 802	750 337	145 630	6 091	2 052 383
Årets avgang	0	-4 936	0	0	0	0	0	0	-4 936
Årest tilgang	0	86 698	376	0	6 124	72 656	42 782	0	208 636
Ansk.kost 31.12	740	456 681	241 664	157 576	381 926	822 993	188 412	6 091	2 256 083
Akk. avskrivninger	0	180 477	146 014	83 185	252 198	341 386	27 633	6 091	1 036 984
Bokført verdi	740	276 204	95 650	74 391	129 728	481 607	160 779	0	1 219 099
Årets avskrivning	0	29 028	6 368	4 066	11 708	24 631	1 964	696	78 461
Avskr.satser	0 %	8,3-33,3 %	3 %	1,3-4 %	2-4 %	2,9-5,1 %	0-10 %	20 %	

Goodwill konsern oppstår i forbindelse med kjøp av aksjene i Haugaland Næringspark AS og Haugaland Gass AS

## NOTE 7 – DATTERSELSKAP, TILKNYTTETE SELSKAP MM.

FIRMA	ANSKAFFELSESTIDSPUNKT	FORRETNINGSKONTOR	STEMME- OG EIERANDEL
Haugaland Gass AS	2000	Haugesund	100,0 %
Haugaland Næringsinvest AS *	2003	Haugesund	100,0 %
Haugaland Næringspark AS	2005	Haugesund	100,0 %
Mosbakka Kraft AS	2007	Sauda	50,0 %
NordsjøKraft AS	2007	Haugesund	100,0 %
Sunnhordland Kraftlag AS	1951	Stord	40,5 %
Sørvest Varme AS	2004	Haugesund	49,0 %
TysseLand Kraftlag AS	2000	Suldal	40,0 %
ØstGass AS	2005	Haugesund	50,0 %

\*Selskapet er avvirket i 2009

Mellomværende med datterselskaper, tilknyttede selskaper m.m. :

DATTERSELSKAPER			TILKNYTTETE SELSKAPER			
2009	2008	2007		2009	2008	2007
7 415	220	481	Fordringer – kortsiktig	1 967	1 308	1 404
81 368	61 128	25 161	Fordringer – langsiktig	25 300	32 500	23 000
-11 953	-21 089	-14 200	Gjeld kortsiktig	-112	-9 389	-6 145
76 830	40 259	11 442	SUM	27 155	24 419	18 259

## NOTE 7 (FORTSETTER) – DATTERSELSKAP, TILKNYTTETE SELSKAP MM.

Selskaper som regnskapsføres etter egenkapitalmetoden i selskapsregnskapet, se tabell på nedenfor:

	HAUGALAND GASS AS	HAUGALAND NÆRINGS- INVEST AS	HAUGALAND NÆRINGS- PARK AS	MOSBAKKA KRAFT AS	NORDSJØ- KRAFT AS	SUNN- HORDLAND KRAFTLAG AS	SØRVEST VARME AS	TYSSELAND KRAFTLAG AS	ØSTGASS AS	SUM
Anskaffelseskost	30 643	0	11 541	1 500	108	2 340	2 960	7 233	6 006	62 331
Inngående balanse 01.01.2009	-2 367	7 389	6 462	998	109	537 262	1 583	5 912	-513	556 835
Egenkapitalendring	4 521	0	0	0	0	-18 641	0	0	1 000	-13 120
Tilgang/avgang i perioden	509	-7 362	0	0	0	0	0	0	0	-6 853
Andel årets resultat	-1 773	-27	-5 716	-57	-6	77 326	-559	682	-13	69 857
Avskrivninger på merverdi	0	0	-696	-139	0	0	0	0	0	-835
Konsernbidrag	8 205	0	401	0	0	0	0	0	0	8 606
Overføringer til/fra selskapet	0	0	0	0	0	-89 110	0	-320	0	-89 430
Utgående balanse 31.12.09	9 095	0	451	802	103	506 837	1 024	6 274	474	525 060
Avskrevet på merverdi i perio- den inkl. i andel resultat	0	0	-696	-139	0	0	0	0	0	-835
Merverdi ved periodens slutt	0	0	0	277	0	0	0	0	0	277
Konsernregnskap	0	0	0	802	0	506 837	1 024	6 274	474	515 416
Konsernregnskap resultat	0	0	0	-196	0	77 326	-559	682	-13	77 240

## NOTE 8 – POSTER SOM ER SAMMENSLÅTT

	2009	2008	2007
Inntekt investering tilknyttede selskaper	69 022	103 177	91 897
Rente-/finansinntekter	10 275	22 952	15 791
Aksjeutbytte ekskl. SKL	0	4 182	4 391
Netto gevinst/tap salg av aksjer / nedskrevne aksjer	-59	-14 344	-4 896
Renter eierkommuner	-38 005	-37 194	-26 977
Andre finanskostnader	-1 417	-864	-518
Sum netto finansposter	39 816	77 909	79 688

## NOTE 9 – AKSJER OG ANDELER I ANDRE FORETAK MM.

	ANSKAFSELSESKOST	BALANSEFØRT VERDI	MARKEDSVERDI
Fordring tilknyttede selskaper og datterselskaper	121 668	121 668	121 668
Haugaland Kraft Pensjonskasse og andre investeringer	82 298	82 298	82 298
Sum aksjer og andeler	203 966	203 966	203 966

## NOTE 10 – BANKINNSKUDD, KONTANTER OG KONTANTEKVIVALENTER

	2009	2008	2007
Bankinnskudd, kontanter og lignende	152 491	202 625	168 543
Totalt	152 491	202 625	168 543
UBENYTTETE TREKKRETTIGHETER	2009	2008	2007
Kassekreditt	100 000	100 000	100 000
Totalt	100 000	100 000	100 000

## NOTE 10 (FORTSETTER) – BANKINNSKUD, KONTANTER OG KONTANTEKVIVALENTER

Av bankinnskudd på kr 152 millioner kroner utgjør bundne midler 22,584 millioner kroner, spesifisert som følger:

Pantsatt konto i Sparebank 1 SR-Bank for handel i regulerkraftmarkedet. Det er Statnett SF som administrerer regulerkraftmarkedet og som følgelig har rett til beholdning på pantsatt konto hvis situasjonen skulle tilsi det. Bundet innskudd på pantsatt konto var pr 31.12.09 kr 15,046 millioner.

Haugaland Kraft AS har pantsatte konti i Sparebank 1 SR-bank for handel i terminmarkedet. Sikkerhetsstillelsen gjelder ovenfor Nord Pool Clearing ASA for de forpliktelser Haugaland Kraft pådrar seg i forbindelse med handel i terminmarkedet administrert av Nord Pool ASA. Bundet innskudd på pantsatt konto var pr 31.12.09 kr 1,7 million.

Innstående på skattetrekkkonto pr 31.12.09 kr 5,838 millioner.

## NOTE 11 – FORDRINGER

	2009	2008	2007
Kundefordringer	98 103	104 758	113 882
Mindreinntekt nettleie inkl. renter	20 467	19 928	3 011
Forskuddsbetalte kostnader/påløpte inntekter	104 562	105 163	101 808
Andre fordringer	352	4 109	174
<i>Sum</i>	<i>223 484</i>	<i>233 958</i>	<i>218 875</i>

## NOTE 12 – AKSJEKAPITAL, AKSJONÆRINFORMASJON

AKSJEKAPITALEN I SELSKAPET PR. 31.12.09 BESTÅR AV FØLGENDE AKSJEKLASSE: ( NOK )

	ANTALL	PÅLYDENDE	BOKFØRT
A-aksjer	40 000	5 000	200 000 000
<i>Sum</i>	<i>40 000</i>	<i>5 000</i>	<i>200 000 000</i>

EIERSTRUKTUR, SELSKAPETS AKSJONÆRER PR. 31.12.2009:

	A-AKSJER	EIERANDEL	STEMMEANDEL
Karmøy kommune	17 936	44,84 %	44,84 %
Haugesund kommune	12 788	31,97 %	31,97 %
Tysvær kommune	3 920	9,80 %	9,80 %
Vindafjord kommune	2 740	6,85 %	6,85 %
Sveio kommune	2 020	5,05 %	5,05 %
Bokn kommune	432	1,08 %	1,08 %
Utsira kommune	164	0,41 %	0,41 %
<i>Totalt antall aksjer</i>	<i>40 000</i>	<i>100,00 %</i>	<i>100,00 %</i>

## NOTE 13 – EGENKAPITAL

SELSKAPET	AKSJEKAPITAL	OVERKURSFOND	VURDERINGS- FORSKJELLER	ANNEN EGENKAPITAL	SUM EGENKAPITAL
Egenkapital pr. 31.12.2008	200 000	14 975	473 058	673 795	1 361 828
Føring direkte mot egenkapital				-18 641	-18 641
Foreslått utbytte				-90 620	-90 620
Årets resultat			-10 330	120 484	110 154
<i>Egenkapital 31.desember 2009</i>	<i>200 000</i>	<i>14 975</i>	<i>462 729</i>	<i>685 018</i>	<i>1 362 721</i>

KONSERNET	AKSJEKAPITAL	OVERKURSFOND	VURDERINGS- FORSKJELLER	ANNEN EGENKAPITAL	SUM EGENKAPITAL
Egenkapital pr. 31.12.2008	200 000	14 975	526 218	620 375	1 361 567
Føring direkte mot egenkapital				-18 641	-18 641
Foreslått utbytte				-90 620	-90 620
Årets resultat			-30 847	142 869	112 022
<i>Egenkapital 31.desember 2009</i>	<i>200 000</i>	<i>14 975</i>	<i>495 371</i>	<i>653 982</i>	<i>1 364 328</i>

## NOTE 14 – PENSJONER

Selskapet opprettet egen pensjonskasse 15.2.2001, ved navn Haugaland Kraft Pensjonskasse. Ved oppstarten ble pensjonskassen tilført fra selskapet en kjernekapital på kr. 2,5 mill. og ansvarlig lån på kr 2,5 mill. Disse postene ble i 2002 økt til kr 15 mill. for hver av dem.

Selskapets pensjonsordning er en ytelsesbasert kollektiv offentlig ordning, med vilkår i tråd med Hovedtariffavtale for energiverk. Fratredelsesalderen i selskapet er antatt å være 67 år for alle ansatte.

Ved utgangen av 2009 var det 230 aktive medlemmer og 146 pensjonister i pensjonsordningen. I tillegg har selskapet en usikret ordning – AFP og førtidspensjon. AFP fra 62–65 år og førtid fra 60–62 år.

Alle aktive under 62 år er beregnet i AFP regnskapet (ialt 213 personer). All fratredelse før 67 år er beregnet som usikret AFP og er vektet med en uttakstilbøyelighet på 50 %.

De tidligere inngåtte førtidspensjoneringene er ført som påløpt forpliktelse. Det er videre 1 personer som mottar en ekstra alderspensjon pålydende 70 % av pensjonsgrunnlaget. Denne tilleggspensjonen er tatt med som påløpt forpliktelse i usikret ordning.

Selskapet har innført Norsk regnskapsstandard for beregning av pensjonskostnader og –forpliktelser. Ved beregning av fremtidige pensjoner er disse forutsetningene lagt til grunn:

Diskonteringsrente	5,40 %
Forventet avkastning	5,60 %
Fremtidig lønnsøkning	4,25 %
Regulering av grunnbeløp og løpende pensjoner	4,00 %
Regulering av løpende pensjon	4,00 %
Arbeidsgiveravgift	14,10 %

Pensjonskostnader i henhold til nevnte standard blir da:

	SIKRET KOLLEKTIV ORDNING	AFP / USIKRET ORDNING
Årets pensjonsopptjening	12 405	5 192
Rentekostnad	13 644	3 430
Resultatført actuarielt tap	3 227	0
Avkastning (-) / Tap på pensjonsmidler	-15 283	0
<i>Total pensjonskostnad inkl. arb.g.avg</i>	<i>13 993</i>	<i>8 622</i>

Pensjonsforpliktelser pr. 31. desember 2009

	SIKRET KOLLEKTIV ORDNING	AFP / USIKRET ORDNING
Beregnete pensjonsforpliktelser	282 348	58 793
Beregnet verdi av pensjonsmidler	-274 811	0
Utsatt forpliktelse tap/gevinst	-67 168	6 314
Balanseførte pensjonsforpliktelser	-59 631	65 107
<i>Sum pensjonsforpliktelser i balansen :</i>	<i>5 476</i>	

## NOTE 15 – ANSVARLIG LÅN

Gjeld som forfaller mer enn 5 år etter regnskapsårets slutt :

	2009	2008	2007
Ansvarlig lån 1	147 002	147 002	147 002
Ansvarlig lån 2	393 610	393 610	393 610
<i>Sum som forfaller mer enn 5 år etter regnskapsårets slutt</i>	<i>540 612</i>	<i>540 612</i>	<i>540 612</i>

Det er i forbindelse med fusjonen i 1998, inngått avtaler om ansvarlige lån med eierkommunene.

Lånene forrentes etterskuddsvis én gang pr. år. Lånerente er gjennomsnittlig 3 måneders NIBOR + 1%, avlest siste virkedag i oktober året før utbetaling. Lånene nedbetales når eierne bestemmer det med 2/3 flertall på generalforsamlingen. Vedtak for slik nedbetaling, forutsetter en tilfredsstillende arbeidskapital.

Nedenstående oppstilling fordeler lånene på eierkommunene:	hele kr. 1000	eierandel
Karmøy	245 270	44,84 %
Haugesund	168 492	31,97 %
Tysvær	53 600	9,80 %
Vindafjord	37 470	6,85 %
Sveio	27 620	5,05 %
Bokn	5 910	1,08 %
Utsira	2 250	0,41 %
	<i>540 612</i>	<i>100 %</i>



## NOTE 16 – SKATTEKOSTNAD

Skattekostnad fremkommer slik:

	2009	2008	2007
Betalbar skatt ordinær inntekt	11 501	27 319	13 873
Betalbar skatt grunnrenteinntekt	16 919	21 656	12 112
Naturressursskatt	4 567	4 339	4 271
Endring utsatt skattefordel	12 148	4 423	15 856
For lite avsatt skatt tidl. år/ andre justeringer	13 751	10 414	15 856
Skattekostnad ordinært resultat	58 886	68 151	61 968
Skattekostnad ordinært resultat eksklusive grunnrenteskatt	41 967	46 495	49 855
Effekt betalbar skatt for avgitt konsernbidrag	-3 347	-3 841	-1 837
Betalt forskuddsskatt	0	-16 644	0
Betalbar skatt i balansen	29 640	32 829	28 419

Beregnet naturressursskatt for 2009 er kr. 4.567'. Skatten er avregnet mot betalbar skatt ordinær inntekt som ovenfor.

### AVSTEMMING FRA NOMINELL TIL FAKTISK SKATTESATS :

	2009	2008	2007
Årets resultat før skatt	169 040	214 296	203 602
Forventet inntektsskatt etter nominell skattesats ( 28 % )	47 331	60 002	57 008
Skatteeffekt av følgende poster :			
Ikke fradragsberettigede kostnader/inntekter	195	952	2 581
Ikke skattepliktige inntekter tilknyttede selskaper	-19 326	-28 890	-25 731
Utbytte på aksjer	0	0	-1 229
Regnskapsmessig gevinst/tap/nedskrivning av aksjer	0	4 017	1 370
Skattemessig gevinst/tap salg av aksjer	16	0	0
Avsatt for mye/lite tidl. år	13 751	10 414	15 856
Skattekostnad eksklusive grunnrenteskatt	41 967	46 495	49 855
Effektiv sats	24,8 %	21,7 %	24,5 %

Spesifikasjon av skatteeffekten av midlertidige forskjeller :

	2009		2008		2007	
	FORDEL	FORPLIKTELSE	FORDEL	FORPLIKTELSE	FORDEL	FORPLIKTELSE
Anleggsmidler	21 081		27 488		32 287	
Omløpsmidler	1 820		1 820		709	
Gjeld	6 055	937	12 030	1 171	13 058	1 464
Brutto	28 956	937	41 338	1 171	46 054	1 464
Netto utsatt skattefordel i balansen	28 019		40 167		44 590	



Til generalforsamlingen i Haugaland Kraft AS

## REVISJONSBERETNING FOR 2009

Vi har revidert årsregnskapet for Haugaland Kraft AS for regnskapsåret 2009, som viser et overskudd på kr 110.154.000,- for morselskapet og et overskudd på kr 112.022.000 for konsernet. Vi har også revidert opplysningene i årsberetningen om årsregnskapet, forutsetningen om fortsatt drift og forslaget til anvendelse av overskuddet. Årsregnskapet består av selskapsregnskap og konsernregnskap.

Selskapsregnskapet består av resultatregnskap, balanse, kontantstrømoppstilling og noteopplysninger.

Konsernregnskapet består av resultatregnskap, balanse, kontantstrømoppstilling og noteopplysninger.

Regnskapslovens regler og god regnskapsskikk i Norge er anvendt ved utarbeidelsen av regnskapet.

Årsregnskapet og årsberetningen er avgitt av selskapets styre og daglig leder. Vår oppgave er å uttale oss om årsregnskapet og øvrige forhold i henhold til revisorlovens krav.

Vi har utført revisjonen i samsvar med lov, forskrift og god revisjonsskikk i Norge, herunder revisjonsstandarder vedtatt av Den norske Revisorforening. Revisjonsstandardene krever at vi planlegger og utfører revisjonen for å oppnå betryggende sikkerhet for at årsregnskapet ikke inneholder vesentlig feilinformasjon. Revisjon omfatter kontroll av utvalgte deler av materialet som underbygger informasjonen i årsregnskapet, vurdering av de benyttede regnskapsprinsipper og vesentlige regnskapsestimater, samt vurdering av innholdet i og presentasjonen av årsregnskapet. I den grad det følger av god revisjonsskikk, omfatter revisjon også en gjennomgåelse av selskapets formuesforvaltning og regnskaps- og intern kontrollsystemer. Vi mener at vår revisjon gir et forsvarlig grunnlag for vår uttalelse.

Vi mener at

- årsregnskapet er avgitt i samsvar med lov og forskrifter og gir et rettviseende bilde av selskapets og konsernets økonomiske stilling 31. desember 2009 og av resultatet og kontantstrømmene i regnskapsåret i overensstemmelse med god regnskapsskikk i Norge
- ledelsen har oppfylt sin plikt til å sørge for ordentlig og oversiktlig registrering og dokumentasjon av regnskapsopplysninger i samsvar med lov og god bokføringsskikk i Norge
- opplysningene i årsberetningen om årsregnskapet, forutsetningen om fortsatt drift og forslaget til anvendelse av overskuddet, er konsistente med årsregnskapet og er i samsvar med lov og forskrifter.

Haugesund, 22. mars 2010  
Deloitte AS

  
Knut Terje Fagerland  
statsautorisert revisor

Audit. Tax & Legal. Consulting. Financial Advisory.

Member of  
Deloitte Touche Tohmatsu

Org.nr.: 980 211 282



HAUGALAND KRAFT AS  
Postbos 2015  
5504 Haugesund

Telefon 52 70 70 00  
Telefax 52 70 70 10